

# بروژواک

نشریه پژوهش | نشریه انجمن علمی تاریخ فرهنگ و تمدن  
ملل اسلامی دانشگاه الزهراء (س) | شماره چهارم | پاییز ۱۴۰۱

موزه ملی،  
مهم ترین موزه ایران

...

ردپای زن در مسیر تاریخ

...

قصر الحمراء بازناب  
هنر اسلامی - اندلسی

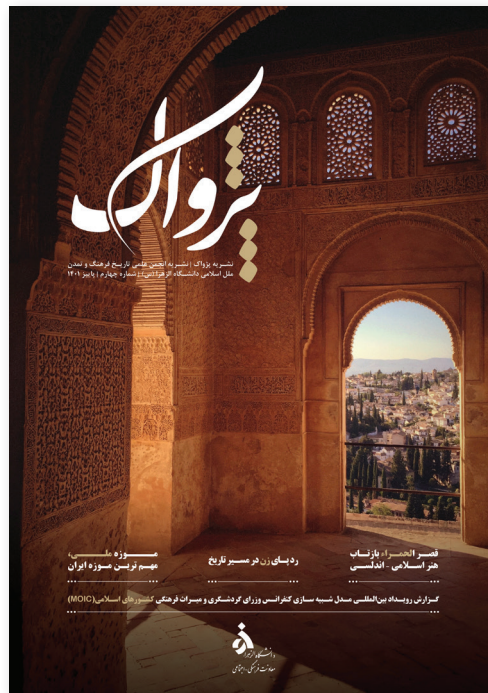
...

گزارش رویداد بین المللی مدل شبیه سازی کنفرانس وزرای گردشگری و میراث فرهنگی کشورهای اسلامی (MOIC)

...



حَدَّثَنَا  
الْحَمِيمُ بْنُ الرَّسَّاءِ



### اطلاعات نشریه:

نشریه پژواک | نشریه انجمن علمی تاریخ فرهنگ و تمدن ملل اسلامی دانشگاه الزهراء (س) | شماره چهارم | پاییز ۱۴۰۱

صاحب امتیاز: انجمن علمی دانشجویی تاریخ فرهنگ و تمدن ملل اسلامی

مدیر مسئول: فائزه عبدالعلی | سردبیر: فاطمه سادات فاطمی جبلی

هیئت تحریریه: فائزه عبدالعلی، مریم حقیقی

استاد مشاور: دکتر زینب فضلی

صفحه آرا: مرضیه انبری

شماره تماس مدیر مسئول: ۰۹۱۲۰۵۴۱۸۷۷

شماره تماس سردبیر: ۰۹۱۹۷۲۹۹۷۲۱

@anjoman\_tarikh\_tamadon

### فهرست:

۲/ قصر الحمراء بازتاب هنر اسلامی - اندلسی

۷/ موزه ملی، مهم ترین موزه ایران

۸/ رد پای زن در مسیر تاریخ

۱۰/ گزارش رویداد بین المللی مدل شبیه سازی کنفرانس وزرای گردشگری و میراث فرهنگی کشورهای اسلامی (MOIC)

## سخن سردیبر:

خداوند مایی و ما بنده ایم

به نیروی تو یک به یک زنده ایم

سپاس می‌گوییم خدای عزوجل را که بار دیگر به ما عنایت فرمود تا با شماره دیگری از نشریه پژوهاک در خدمت شما علاقه‌مندان تاریخ باشیم.

شماره کنونی که در دست شماست حاصل تلاش و تکاپوی چندماهه دانشجویان تاریخ و تمدن ملل اسلامی است که با عشق و انگیزه فراوان به رشته تحریر درآمده است. ما همواره بر آن بوده ایم تا جنبه‌های تمدنی تاریخ اسلام را در مکتوبات خود بازتاب دهیم و علاقه‌مندان به این حوزه را با وجوه مختلف تاریخ و تمدن ملل اسلامی آشنا کنیم. با همراهی شما و به قصد بازدید از موزه ملی ایران، در خیابان سی تیر قدم خواهیم زد و گذری کوتاه بر جایگاه زن در عصر پیش از اسلام و نیز پس از اسلام خواهیم داشت. سپس سفری کوتاه به غرناطه (گرانادا) خواهیم داشت و ضمن بازدید از قصر الحمرا محو هنر اسلامی - اندلسی خواهیم شد. در ادامه گزارشی مختصر از اجلاس شبیه‌سازی وزرای گردشگری را مطالعه خواهیم کرد و در پایان آرزوهای نیکمان را بدرقه راه دانشجویان موفق تاریخ و تمدن ملل اسلامی خواهیم کرد.

سخن را کوتاه کرده و شما را به جرعه‌ای تاریخ و تمدن دعوت می‌کنم. امید است این شماره مورد توجه شما عزیزان قرار گیرد و از خواندن آن لذت ببرید. در پایان از استاد مشاور انجمن علمی دانشجویی تاریخ فرهنگ و تمدن اسلامی، خانم دکتر زینب فضلی که همواره راهگشای مسائل انجمن بوده و هستند تشکر و قدردانی می‌کنم.

زندگی صحنه یکتای هنرمندی ماست

هرکسی نغمه خود خواند و از صحنه رود

صحنه پیوسته به جاست

خرم آن صحنه که مردم بسپارند به یاد!

● فائزه عبدالعلی

مدیر مسئول نشریه پژوهاک



# قصر الحمراء

بازتاب هنر اسلامی - اندلسی

گردآورنده: مریم حقیقی

دانشجوی کارشناسی ارشد رشته تاریخ و تمدن ملل اسلامی



ساخته شده است؛ در حالی که الحمرا گسترش یافته عهد بنی نصر تمام فلات را در بر می گرفت. این دژ پس از سقوط امویان اندلس و در طی نیمه اول قرن پنجم رها شد. تجدید بنا و توسعه اولیه آن به دست ساموئل بن ناگرو، وزیر یهودی، بین سالهای ۴۴۳ تا ۴۴۷ صورت گرفت.<sup>۱</sup>

امیر بنی زیری عبدالله آن را با الهام از سبک دژ مسیحی بلیلوس که به تصرفش در آمده بود، مرمت کرد. بعد از آن امیران محلی اسپانیای از وجود این دژ بر ضد مراطون و موحدون بهره بردند. ابعاد این دژ برای سپاهیان مسیحی کوچک بود در نتیجه مجبور میشدند در بیرون از دژ اقامت کنند. بقایای دژ که به صورت برجهای سنگی و آجری موجود است نشان می دهد که بنای اولیه نسبت به مجموعه عهد بنی نصر بسیار

گرانادا (غرناطه) از جمله شهرهای مهم و تاریخی اندلس و بعنوان آخرین پایگاه اسلام در اسپانیا به شمار می رود. بنای معروف بنی نصر و مهمترین اثر باقی مانده از آنان الحمراست که در منابع از آن با نام « قصر الحمرا » یا « کاخ الحمرا » یاد می شود. الحمرا در واقع مجموعه ای از ابنیه است که قصرهای سه گانه فقط بخشی از این مجموعه را تشکیل می دهد.<sup>۱</sup>

نام الحمرا قبل از قرن سوم هجری و شاید کمی قبل از آن پدید آمد. اصل بنای اولیه بر روی بقایای ایبریایی و رومی ساخته شد. این نام، درباره دژی کوچک به کار می رفت که اعراب در قرن سوم هجری به هنگام شورش بومیان بدان پناه می بردند. ظاهراً این نام در زمان امیر عبدالله، حاکم اموی اندلس، مطرح شد. دژ الحمرا در این زمان در غربی ترین نقطه "فلات سابیکا"

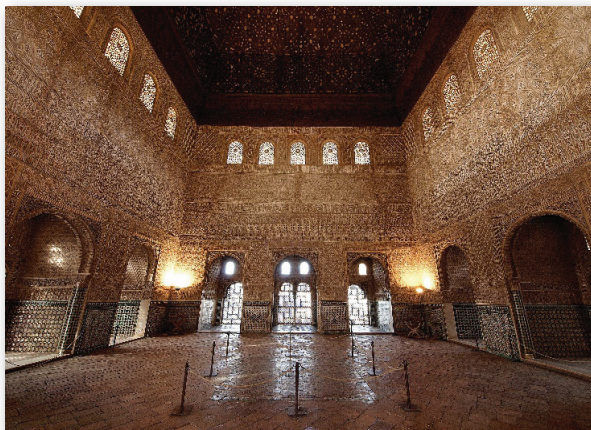


۲. کاخ جهت اقامت سلطان و خاندان سلطنتی

۳. مدینه به عنوان شهری کوچک و مستقل که کارمندان اداری و پیشه‌وران را در خود جای می‌دهد و نیازهای جامعه را تأمین می‌کند.<sup>۵</sup> (محل فعالیت‌های تجاری، اداری به منظور رسیدگی به امور دربار بنی نصر)

در مجموعه الحمرا هفت تالار ساخته شده است:

تالار شاهان، تالار اسماعیل، تالار دو خواهران، تالار شیران، تالار ابن سراج، تالار یوسف سوم و تالار سان فرانسیسکو.



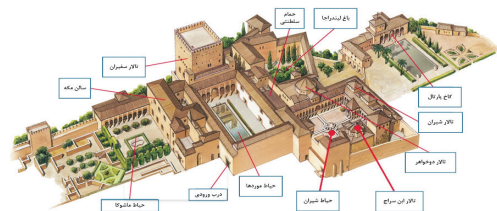
### ■ تالار شاهان

این تالار که بنای آن در زمان اسماعیل اول آغاز شده و به سال (۱۳۷۰ م / ۷۷۲ ه.ق) در زمان محمد پنجم تکمیل

ساده و ابتدایی بوده است.<sup>۲</sup> همچنین حاکمان بنی بصر هر کدام بنایی به این مجموعه، افزودند.

بخش اعظم مجموعه کاخ در دوران سلسله نصریان (۱۴۹۲-۱۲۳۸م) بر صفه‌ای به ابعاد ۷۰۰ در ۲۰۰ متر، واقع در جنوب شرقی گرانادا بنا شده است. کاخ، حیاط‌ها و باغ‌هایش صدقایی از هنر دوره نصریان است. آب لازم برای سایت از طریق یک کانال از رود « دارو » تأمین می‌شده است. شروع ساخت باغ الحمراء با ایجاد این کانال توسط محمد اول در سال ۱۲۳۸ میلادی همراه بوده است. ساخت و ساز در زمان خلفای بعدی به خصوص محمد پنجم (۱۳۶۱-۹۱ م.) ادامه پیدا کرد.<sup>۴</sup>

در مجموعه الحمرا هفت تالار ساخته شده است: تالار شاهان، تالار اسماعیل، تالار دو خواهران، تالار شیران، تالار ابن سراج، تالار یوسف سوم و تالار سان فرانسیسکو. علاوه بر این، در خارج از الحمرا، بناهایی وجود دارد که مهم‌ترین آنها: الفتنکاهی، بیلابی با چهارباغ زیبات.



مجموعه کاخ سرانجام از سه بخش اصلی شکل گرفته که توسط دیواری احاطه شده است؛

۱. شامل ارگ جهت محافظت از مجموعه (کارکردی نظامی)

در آن یک آب نمای کشیده، انعکاسی از بناهای مجاورش را به تصویر می‌کشد. حیاط شیرها و مجموعه اتاق‌های مجاور آن، عمود به تالار کمارس بنا شده‌اند.<sup>۱۰</sup>

### جنرالایف

جنت العریف یا بهشت هنرمندان که زمان ساخت آن به اوایل قرن چهاردهم میلادی می‌رسد. بررسی‌های باستان‌شناسان نشان می‌دهد که جنت العریف یک باغ مسکونی تابستانی بوده است. در بخش اصلی این باغ «حیاط ساقیه» با طراحی نه چندان عریض اما طویل خود جلوه‌ای منحصر به فرد از هنر باغ‌سازی آندلس را به نمایش می‌گذارد.<sup>۱۱</sup>



### کاخ چارلز پنجم در الحمرا

چارلز پنجم که مجذوب زیبایی الحمرا شده بود، تصمیم گرفت برای دوره‌هایی که در گرانادا گذراند یک اقامتگاه تابستانی در کنار کاخ‌های ناصرد بسازد. معمار، نقاش، مجسمه‌ساز مشهور زمان خود، پدرو ماچوکا، که در رم با برامانته و میکل‌آنژ کار کرده بود، با استفاده از سنگ و مرمر به عنوان مصالحی، نمونه‌ای نمونه از کلاسیسم رنسانس را در قرن ۱۵ و ۱۶ طراحی کرد. این کارها از سال ۱۵۲۷ آغاز شد و بیش از یک قرن و نیم به طول انجامید، بنابراین نه معمار به دیدن کارهای کامل آنها آمد و نه امپراطور از اقامت در تأسیسات خود لذت برد. با این حال، معماران پی در پی که مسئولیت کار را به عهده گرفتند، نسبتاً صادقانه به طرح اصلی پیشنهادی ماچوکا احترام گذاشتند.<sup>۱۲</sup>

نقشه طبقه ساختمان یکی از ویژگی‌های خاص این ساختمان است، زیرا در حالی که نمای خارجی دارای یک شکل چهار ضلعی است، پاسیوی داخلی، که توسط یک گالری چشمگیر از ستون‌ها در دو سطح احاطه شده است، مدور است. این پیوند ارقام هندسی که توسط قانون‌های ساختمانی قرن شانزدهم کامل به نظر می‌رسد، بازتابی از آرمان‌های پادشاه اسپانیا است.<sup>۱۳</sup>

### زیبایی شناسی تزیینات بنا

نمای بیرونی بین الحمراء ساده و تزیینات گوناگون آن به شیوهی کاخسازی بربرهای مراکش در درونخانه تعبیه

شده است. مقرر رسمی حکمرانان ناصری بوده است. در طرح اولیه ایوان‌ها، راهروها و حتی در و پنجره‌های این بنا تاکنون تغییرات زیادی صورت گرفته است. برخلاف اعتقاد عمومی این ساختمان دارای نما می‌باشد گرچه این نما داخلی است. در حقیقت این نما که سمت جنوبی را اشغال کرده است مزین‌ترین دیوار همه الحمرا به شمار می‌رود. از اتاق‌های مشهور این تالار، سالن سفیران می‌باشد که در آن فرستادگان دیگر کشورها به حضور پذیرفته می‌شدند. همچنین گفته می‌شود در سمت شمال شرقی، ایوان و در چندین راهروی زیر زمینی، حمام‌ها قرار دارند که به نظر می‌رسد در زمان محمد پنجم بنا شده‌اند.<sup>۶</sup>

کف این سالن با کاشی‌های آبی و سفید پوشیده بود و شاید در سراسر جهان اسلام تنها مکانی باشد که نام خداوند (به شکل شعار سلسله ناصری) بر کف آن حک شده است (تنها خداوند پیروز است).<sup>۷</sup>

### تالار دوخواهر

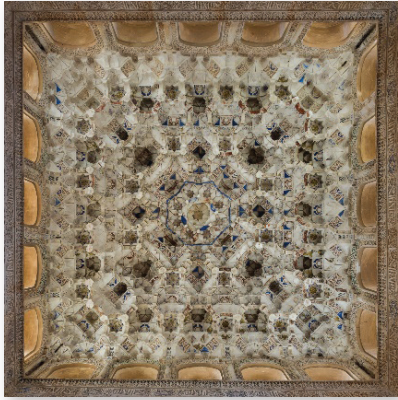
در تالار دو خواهر، نقوش زیادی به باغ مربوط می‌شود و نشان‌دهنده آن است که حیاط شیرها و پیوستگی تالارها و اتاق‌های پیرامون آن به صورت زنجیره‌ای از فضاهای داخلی و خارجی، به نحوی است که در کلیت امر می‌توان آن‌ها را «باغ» قلمداد کرد. کتیبه‌ای در تالار دو خواهر نوشته ابن زمرک، به وجهی استعاری، ارتباطی بین باغ و جهان هستی برقرار می‌کند.<sup>۸</sup>

تالار دو خواهر نیز توسط گنبدی با طاق مقرنس پوشش داده شده که بر اساس طرح ستاره‌های شکل گرفته و به همان اندازه تأثیرگذار است. این گنبد از جنس ساروج و با پوشش بیش از پنج هزار اجسام منشوری در ترازهای مختلف ساخته شده است.<sup>۹</sup>

تالار «کمارس» یکی از مهم‌ترین فضاهای مجاور حیاط شیرها است که نمای آن مشتمل بر نقوش، تزیینات هندسی و اشکال طبیعی حکاکی شده بر سطوح گچی می‌باشد. این نما، پس زمینه موزونی را برای محل نشستن سلطان فراهم می‌کرده است. در پشت این نما راهرویی به «حیاط موردها» منتهی می‌شود؛ باغی که



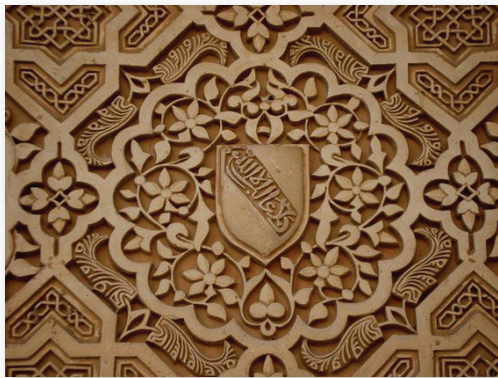




مصر و آسیای صغیر رسید در اندلس و الحمرا به اوج کمال رسید و معماران این مجموعه آن را بسیار آراسته‌تر ساختند. چنانکه ذکر شد، فاخرترین مقرنس کاری‌های موجود در جهان اسلام که ویژه هنر اسلامی و یادآور فضاهای داخلی مساجد است در مجموعه الحمرا موجود است و هر بیننده‌ای را به تحسین و شگفتی وادار می‌کند.<sup>۱۸</sup>

#### ۴. تصویرهای اسلامی

از دیگر نموده‌های اسلامی بنا، طرح‌ها، خطوط و شعائر اسلامی آن است. طرح‌های گل بوته‌ای با تأکید بر میوه کاج، نخل و برگ نخل و خط است. در این بنا خط شکسته با انعطاف‌پذیری فراوان و با سادگی به چشم می‌آید و در قاب‌های مکرر و با ضرباهنگ شعار «لاغالب الاالله» تکرار می‌شود.<sup>۱۹</sup>



#### هدف از احداث باغ‌های اندلسی

ایجاد فضای دلنشین برای استراحت و خوشگذرانی حاکمان، زیباسازی کاخ‌ها، تعدیل دمای هوا و نمایش قدرت و اقتدار حکومت در دوره‌های مختلف بوده است. تالارهای مجموعه الحمرا به سمت باغ‌های سبز و خرمی باز شده و رایحه‌ی باغ‌های مجاور را به درون خود راه می‌دهد. در کاخ‌های به جا مانده از نوادگان امویان در اسپانیا و شمال آفریقا نیز تاثیرات محورهای عمود بر هم و تقسیمات مربعی باغ‌های ایران کاملاً

شده است، که عبارتند از: کاشی کاری لعابی منقوش و هفت رنگ، گچبری فراوان به نقش تور بافت یا با نقوش هندسی اسلامی و گل‌های گیاهی یا اسلیمی درهم بافته، کتیبه‌های حاشیه‌بندی شده قرآنی به خطوط کوفی و نسخ و ریحانی.<sup>۱۴</sup>

الکازابای الحمرا بر خلاف دیگر دژهای عصر خود از ساختمان پیچیده‌تری برخوردار بوده و برج اصلی آن، زمانی اقامتگاه اولین امیران سلسله بنی نصر بوده است. این دژ با مجموعه حیاط‌های اداری، حمام و یک مسجد ۱۰۶۰ نفر را در خود جای می‌داده است.<sup>۱۵</sup>

طرح‌ها و الگوهای اسلامی در مجموعه الحمرا در بنا وجود داشته و معرق کاری‌ها، مقرنس کاری‌ها و کاشی کاری‌ها به سبک اسلامی یا ملهم از آیات قرآنی است:

#### ۱. آب

نقش آب در الحمرا متأثر از توجه قرآن به آن و موضوع طهارت است. مسلمانان صحرانشین که آب برایشان از هر گوهری ارزشمندتر بود، با کشیدن نهرهایی از سرچشمه‌ها و جویبارها، باغ‌های کاخ را با چشمه‌های رویایی، فواره‌ها و حوض‌های کم عمق و پر انعکاس تزیین کردند. صدای زمزمه آب در سراسر باغ‌ها و حوض خانه‌ها به گوش می‌رسد و کشف چشمه‌های کوچک، لذت گشتن در باغ را صد چندان می‌کند.<sup>۱۶</sup>



#### ۲. حیاط شیران

در این حیاط کوچک با فواره‌ای میان آن و حوض سنگی که به پشت دروازه شیر گذاشته شده، در چهارسو چهار نهر دارد که از حوض می‌رود و این چهار نهر نشانه چهار رود بهشت است. در واقع وجه تسمیه این حیاط بی ارتباط با مفاهیم دینی نیست. نام این حیاط از سنگابه مرمرینی اخذ شده که بر گرده دوازده شیرسوار است.<sup>۱۷</sup>

#### ۳. هنر اسلامی مقرنس کاری

هنر اسلامی مقرنس کاری، که از ایران آغاز شد و به

### منابع

۱. افشاری اسفیدواجانی. فروغ و حبیب پور مهربان. سپیده، ۱۳۹۳، «الگوشناسی باغ‌های ایرانی-اسلامی امویان در اندلس (اسپانیا)»، مطالعه موردی مجموعه‌ی الحمراء، عمران و توسعه نوین شهری، تبریز.

۲. بارکر، گیلیان و کیانی، رشا، ۱۳۹۴، «هدایت خیال: ادراک و کتیبه‌ها حیاط شیرها در الحمراء»، فصلنامه منظر، شماره ۳۳، صص ۸۱-۷۴.

۳. خدنگی، عقیفه؛ قنوت، عبدالرحیم؛ ۱۳۹۵، «آب نماها در کوشک باغ های اندلس از الزهراء تا الحمراء»، مجله تاریخ و تمدن اسلامی، شماره ۲۴ علمی-پژوهشی (وزارت علوم، صص ۱۱۴-۸۵).

۴. میرحاجبی، ع، (۱۳۹۰، ۲۹ شهریور)، «نگاهی گذرا به باغ های کاخ الحمراء در گرانا‌دای اسپانیا باغ هزار و یک شب»، روزنامه شرق، ص ۱۰.

۵. سایت شرکت هتل‌سازی دریا، ۱۳۹۷، «جاذبه‌های گردشگری: آشنایی با شهر تاریخی گرانا‌دا»، آخرین بازدید ۱۳۹۹/۰۸/۲۱

https://www.hoteldebitcard.com/?lang=fa&mod=news-item&menuid=۲۳&newsid=۵۷۳& t=/D۸/A۲/D۸/B۴/D۹/۸۶/D۸/AV/DB/۸C/DB/۸C-/D۸/AA/DA/DA/AV-/D۸/B۴/D۹/۸۷/D۸/B۱-/D۸/AA/D۸/AV/D۸/B۱/DB/۸C/D۸/AE/DB/۸C-/D A/AF/D۸/B۱/D۸/AV/D۹/۸۶/D۸/AV/D۸/AF/D ۸/AV

۶. espanol۳۰۲, "n d", El palacio de Carlos V en la Alhambra, last seen ۲۰۲۰/۱۱/۱۱, http:// waynehistoria.blogspot.com/۲۰۰۷/۰۳/palacio-de-carlos-v-en-la-alhambra-de.html

مشهود است. به طوری که بررسی نظام حاکم بر باغ‌های اسلامی اندلس نشان می‌دهد که مبنای طراحی این باغ‌ها با الگوی باغ ایرانی شباهت زیادی داشته و با سازماندهی فضایی آن هماهنگ است.<sup>۲۰</sup>



### پی‌نوشت:

۱. افشاری اسفیدواجانی. فروغ و حبیب پور مهربان. سپیده، ۱۳۹۳، ص ۶.
۲. همان، صص ۵-۶.
۳. همان، ص ۶.
۴. بارکر، گیلیان و کیانی، رشا، ۱۳۹۴، ص ۷۵.
۵. همان.
۶. افشاری اسفیدواجانی. فروغ و حبیب پور مهربان. سپیده، ۱۳۹۳، ص ۷.
۷. همان.
۸. بارکر، گیلیان و کیانی، رشا، ۱۳۹۴، ص ۷۶.
۹. همان.
۱۰. همان صص ۷۶-۷۵.
۱۱. امیرحاجبی، ۱۳۹۰، ص ۱۰.
۱۲. "n d", espanol۳۰۲, IBD.
۱۳. IBD.
۱۴. افشاری اسفیدواجانی. فروغ و حبیب پور مهربان. سپیده، ۱۳۹۳، ص ۱۱.
۱۵. همان، ص ۷.
۱۶. افشاری اسفیدواجانی. فروغ و حبیب پور مهربان. سپیده، ۱۳۹۳، ص ۱۴.
۱۷. همان، صص ۱۵-۱۴.
۱۸. همان، ص ۱۴.
۱۹. همان، ص ۱۵.
۲۰. همان، ص ۹.

# موزه ملی

## مهمترین موزه ایران



مجموعه موزه ملی ایران، قدیمی ترین و مهم ترین موزه کشور ایران است که دربرگیرنده شمار کثیری از یافته‌های باستان شناسی از دوره پارینه سنگی تا عصر اسلامی است. این مجموعه در قالب دو موزه «ایران باستان» و «باستان شناسی و هنر اسلامی ایران» در خدمت بازدید کنندگان است. موزه ملی ایران، اولین بار در سال ۱۳۱۶ خورشیدی گشایش یافت. معماران این بنا، آندره گدار، معمار فرانسوی و ماکسیم سیرو هستند که بنای فوق را با الهام از طاق کسری طراحی نموده و دو معمار ایرانی، عباسعلی معمار و استاد مراد تبریزی اجرای آن را برعهده گرفتند.

«موزه ایران باستان» آثار دوره پارینه سنگی تا اواخر هزاره چهارم پیش از میلاد (یعنی از کهن ترین دوران تا پیش از ابداع نگارش) و «موزه دوران تاریخی» شامل آثار اواخر هزاره چهارم پم (آغاز به کارگیری نگارش) تا پایان دوره ساسانی است.

پلان ساختمان «موزه باستان شناسی و هنر اسلامی ایران» از کاخ ساسانی بیشاپور الهام گرفته و به صورت چلیپایی هشت ضلعی، در مساحتی حدود ۴۰۰۰ متر مربع و در سه طبقه ساخته شده است. آثار این موزه در طبقه اول و دوم و براساس زمان بندی تاریخی چیده شده و بازدید از طبقه دوم که شامل تالارهای صدر اسلام، سلجوقی و ایلخانی است آغاز می شود و به طبقه اول که شامل تالارهای قرآن، تیموری، صفویه، افشار، زند و قاجار است ختم می شود. شمار زیادی از آثار این موزه، حاصل کاوش‌های باستان شناسی و یا مجموعه‌های معتبری همچون آستان شیخ صفی الدین اردبیلی است.

منبع: [/https://irannationalmuseum.ir/fa](https://irannationalmuseum.ir/fa)

گردآورنده: فائزه عبدالعلی  
دانشجوی کارشناسی ارشد رشته تاریخ و تمدن ملل اسلامی



# رد پای زن در مسیر تاریخ

گردآورنده: فائزه عبدالعلی

دانشجوی کارشناسی ارشد رشته تاریخ و تمدن ملل اسلامی



بررسی تحولات جوامع در طول تاریخ، این واقعیت را منعکس می‌کند که زن از نقشی مهم و سازنده برخوردار بوده است. یافته‌های باستان‌شناسی گویای این حقیقت است که زنان در اموری همچون زراعت، تهیه غذا و دامداری با مردان مشارکت داشته‌اند.

«ونوس» اولین تجسم مذهبی انسان از «الهه مادر» قلمداد می‌شود. پیکره‌های باقی مانده از ونوس‌ها از جنس سنگ و گل و در ابعاد کوچک هستند. این پیکره‌ها نماد «حاصلخیزی» و به عنوان «الهه مادر» تلقی می‌شوند. در مناطقی همچون مارلیک و قیطریه آثار بسیاری از قبور زنان کشف شده که برخی خصائص زنان را آشکار می‌کنند. به عنوان مثال، ابزار و وسایل زندگی از جمله ظروف آشپزخانه یا ابزار کار مانند دوک نخ‌ریسی و سوزن‌ها از شواهد و قرائنی است که نقش زن در جامعه پیش از تاریخ را برای ما به تصویر می‌کشد. علاوه بر این، زیورآلاتی همچون النگو، گوشواره و گردنبند در نواحی مختلف ایران کشف شده که نشان‌دهنده علاقه زنان به زیورآلات و نیز ذوق و سلیقه آنهاست.



۴۳۶۸  
گردنبند شامل مهره‌های طلا و عقیق  
عمارلو (گیلان)  
هزاره اول ب.م.  
وزن: ۴۱ گرم

4368  
Necklace  
With gold and agate beads  
Amarlu (Gilan)  
1<sup>st</sup> mill B.C.  
Wt: 41g

۵۶۴  
گردنبند شامل مهره‌های نقره و سنگ  
شوش (خوزستان)  
اواخر هزاره چهارم ب.م.  
وزن: ۱۸ گرم

564  
Silver Necklace  
With gold and agate beads  
Susa, Khuzestan  
Late 4<sup>th</sup> mill B.C.  
Wt: 18g



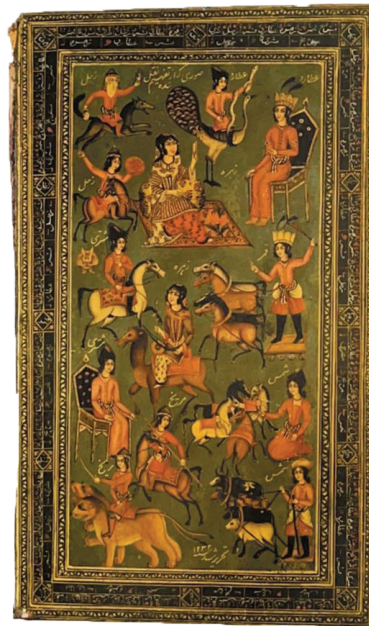


۸۲۹۷  
کاشی با نقاشی زیر لعاب شفاف  
شهسوار  
قرن ۱۱-۱۰ ه.ق.  
طول: ۱۶/۶  
عرض: ۱۶/۲  
(کیانی، محمدیوسف، ۱۳۶۲، ص ۶۶)  
8297  
Tile (under glaze- painted)  
Shahsavar (Mazandaran)  
16-17 Century A.d.  
L: 16.6 c.m



۲۲۰۹۰  
کاسه سفال  
نیشابور(خراسان)  
قرن ۴-۳ ه.ق.  
ارتفاع: ۸/۸ سانتی متر  
قطر دهانه: ۲۰/۵ سانتی متر  
(کیانی، محمدیوسف، ۱۳۶۲، ص ۶۶)  
22090  
Ceramic bowl  
Nishapur, (Khorasan)  
9-10 Century A.d.  
H: 8.8 c.m  
D.R : 20.5 c.m

اشاعه و گسترش اسلام در سرزمین ایران، بستر پیدایش هنری را پدید آورد که بعدها نام «هنر اسلامی» بر آن اطلاق شد. طبق آنچه شواهد تاریخی نشان می‌دهد، فراز و فرود های این دوران هیچ‌گاه از نقش زن در جامعه نکاست. سفالینه‌ها و ظروف فلزی که در شهرهای ری، گرگان و بخصوص نیشابور یافت شده است، دارای نقوشی هستند که ما را از سبک رایج این دوره آگاه می‌کنند. علاوه بر این، یافته‌های باستان‌شناسی نشان می‌دهد که زنان در اموری همچون برپایی خیمه‌ها با مردان مشارکت داشتند و حتی در سوارکاری و تیراندازی نیز ماهر بودند. با گسترش ادبیات و هنر کتاب‌آرایی، ترسیم نقش زنان به کتاب‌ها نیز راه یافت و حتی در دوره‌های بعدتر شاهد نقاشی‌ها و نگاره‌هایی با محوریت زن هستیم که عمدتاً در قرون معاصر و متأثر از هنر اروپایی راه خود را به هنر اسلامی باز کرده است.



۲۰۴۱۱  
جلد کتاب  
لاکی با شرح صور فلکی  
نامعلوم  
قرن ۱۳ ه.ق.  
طول: ۳۳/۷ سانتی متر  
عرض: ۲۰/۳ سانتی متر  
(رحیمی‌فر، مهناز، ۱۳۷۱، ص ۱۷)  
20411  
Lacquered book cover (bookbinding)  
with painting Depicting zodiac signs  
Unknown  
19 Century A.d.  
L: 33.7 c.m  
W : 20.3 c.m  
(Rahimifar, Mahnaz, 1993, P.17)

منبع:

زن در گذر زمان، مجموعه مقالات، فیروزه سپید نامه، تهران: موزه ملی ایران، خرداد ۱۳۸۹.



## گزارش رویداد بین‌المللی مدل شبیه‌سازی کنفرانس وزرای گردشگری و میراث فرهنگی کشورهای اسلامی (MOIC)

گردآورنده: فائزه عبدالعلی

دانشجوی کارشناسی ارشد رشته تاریخ و تمدن ملل اسلامی



دبیر اجرایی نشست شبیه‌سازی وزرای گردشگری، قوانین نشست فوق را برای حاضرین شرح دادند. روز دوم این رویداد به اجرای عملیاتی اختصاص داشت و وزرای گردشگری کشورهای اسلامی موظف به شرح اقدامات کشور خود در زمینه ارتقای سطح گردشگری و نیز پیشنهادات خود در جهت حفظ و حراست از میراث فرهنگی جوامع اسلامی بودند. در این رویداد بین‌المللی، در بین شرکت‌کنندگان دو نفر از دانشجویان تاریخ فرهنگ و تمدن اسلامی دانشکده الهیات دانشگاه الزهراء (س) خانم فائزه عبدالعلی دانشجوی کارشناسی ارشد و خانم بهاره

رویداد بین‌المللی مدل شبیه‌سازی کنفرانس وزرای گردشگری و میراث فرهنگی کشورهای اسلامی (MOIC) با حمایت معاونت امور جوانان وزارت ورزش و جوانان و معاونت فرهنگی و اجتماعی دانشگاه الزهراء (س) در مرکز همایش‌های بین‌المللی دانشگاه الزهراء (س) طی روزهای سه‌شنبه و چهارشنبه ۱۱ و ۱۲ مرداد ماه ۱۴۰۱ برگزار شد در اولین روز نشست، آقای دکتر رنجکش عضو هیئت علمی گروه علوم سیاسی دانشگاه فردوسی، سرفصل‌ها و مبانی دیپلماسی را بیان کردند و سپس آقای کشیری، نائب رئیس مجمع جوانان سازمان همکاری اسلامی (ICYF) و



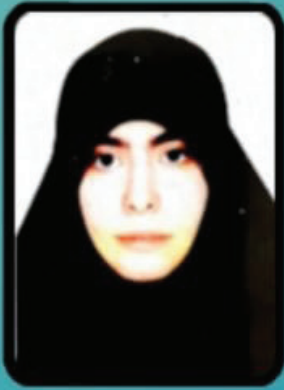
و ایجاد سایت برای بازدید مجازی از فضاهای گردشگری، تبلیغات و ایجاد کمپین هایی در فضای مجازی در زمینه گردشگری را مطرح کردند. یآوری در بخش دیگری از صحبت هایشان به ضرورت حفظ آثار تاریخی و باستانی مهم در برابر حملات گروههای تروریستی و تکفیری اشاره کردند و پیشنهادهای نیز در این زمینه ارائه دادند. ایشان در مورد نقش جوانان در توسعه گردشگری جهان اسلام نیز بیان کردند که کشورهای اسلامی می توانند با شناسایی جوانان مستعد و کوشا در جهت توسعه اهداف خود از آنان استفاده کنند و با آموزش های تخصصی در زمینه توسعه گردشگری اسلامی از آنها بهره گیرند. همچنین کمپین ها و گروههایی با حضور جوانان تشکیل داده و از خلاقیت و ایده آنان در جهت رونق گردشگری استفاده کنند.

یآوری دانشجوی کارشناسی مشارکت داشتند. خانم عبدالعلی در نقش وزیر گردشگری کشور کویت پیشنهاد راه اندازی سایتی جامع برای معرفی ابعاد گردشگری جوامع اسلامی را مطرح کردند و از اهمیت حفاظت از آیین های ناملموس این جوامع سخن گفتند. ایشان همچنین به نقش مهم جوانان در ارتقای گردشگری و نیز تبادل دانشجویان در مقاطع مختلف تحصیلی اشاره کردند. دیگر دانشجوی رشته تاریخ فرهنگ و تمدن اسلامی خانم یآوری نیز که در نقش وزیر گردشگری مصر در این نشست بین المللی حضور داشتند با اشاره به خسارت های کرونا به صنعت گردشگری به تشریح اقدامات کشور مصر درصدد کاهش خسارت پرداختند. ایشان پیشنهادهای از جمله ساخت فیلم های کوتاه و مستند در زمینه گردشگری، تکیه بر گردشگری مجازی

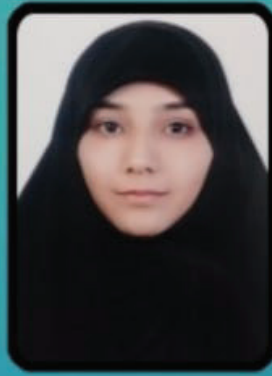


انجمن علمي دانشجوي تاريخ فرهنگ و تمدن اسلامي دانشگاه الزهرا (س)

پذيرفته شدگان کنکور کارشناسي ارشد ۱۴۰۱ رشته تاريخ و تمدن ملل اسلامي



مائه نيك اعتقاد  
دانشگاه الزهرا (س)



ريحانه پرويزي  
دانشگاه تهران



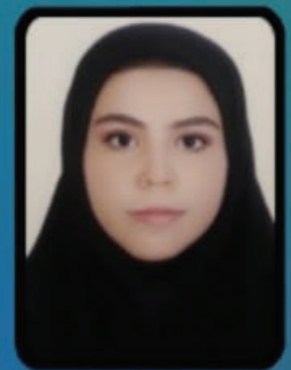
مريم حقيقي  
دانشگاه تهران



پريسا محمدي  
دانشگاه الزهرا (س)



زهرا شكري  
دانشگاه الزهرا (س)



رقيه اسماعيلي  
دانشگاه تهران

انجمن علمي دانشجوي تاريخ فرهنگ و تمدن اسلامي دانشگاه الزهرا (س) قبولي دانشجويان اين رشته را در مقطع کارشناسي ارشد تبريک مي کويد و براي ايشان آرزوي موفقيت ها مي بيشتر دارد.